



一. 产品特点简介

- NB 无线压力变送器是一款电池供电，具有无线通讯功能的高精度压力变送器；
- 电池供电，无需现场布线方便使用；
- 超低功耗设计，延长电池使用寿命；
- 无线通讯协议，与三大运营商基站对接；用户无须担心通讯距离；
- 支持电信 IoT 平台、电信 APE 平台以及网由数据平台；
- 数据可直接上传至数据服务器，用户可以通过互联网直接获取数据；
- 高清高亮 LCD 液晶显示，可视化按键操作；
- 金属外壳，全密封设计，防护能力强；
- 具有报警阈值设置功能，数据快速上报；
- 具有断网重连功能，从容应对基站通讯信号波动问题；
- 具有超高的准确度，最高可达 0.075 级；

二. 主要用途

本产品主要应用领域是针对野外或配套供电环境不便的场合，如输油、输汽、供暖等输送能源管道等场合进行压力监测，通过与三大运营商的基站相通讯，直接将数据发到数据中心。

三. 功能说明

为了最大限度的降低系统功耗，本产品出厂时，上报周期默认是 30 分钟通讯一次，为了尽可能的提高产品实时响应，本产品具有了压力报警阈值设置的功能，默认每 5 分钟进行一次压力值读取，当超过报警限值后，会快速上报数据。可设定变化量报警，如变化量设定为 10%，则变化量超过总量的 10%后，也会快速上报数据。

四. 技术说明

主要参数：

- 1、规格型号：KYB-NB-PEX
- 2、输出形式：无线通讯（NB-IoT）
- 3、供电电池：ER34615 /3.6V 锂电池/19Ah
- 4、量程范围：(0~35)MPa
- 5、压力上报周期：(5~1440)分钟
- 6、压力检测周期：(1~1440)分钟
- 7、准确度等级：0.1 级 (70kPa~5MPa, 25℃)
0.2 级 (0MPa~35 MPa, 25℃)
- 8、显示：高清 LCD 显示
- 8、迟滞性与可重复性： $\pm 0.1\%F \cdot S$
- 9、长期稳定性： $\pm 0.1\%F \cdot S/y$
- 10、热力零点漂移： $\pm 0.03\%F \cdot S/^\circ C$
- 11、介质温度： $-40^\circ C \sim 65^\circ C$
- 12、环境温度： $-40^\circ C \sim 65^\circ C$
- 13、环境湿度：10RH~90RH, 非结露
- 14、功耗：平均工作电流约 100mA
休眠电流约 6uA
- 15、过程连接：M20×1.5 螺纹
- 16、过载压力：2 倍量程

17、测量介质：油、水、气体等与 316 不锈钢兼容介质

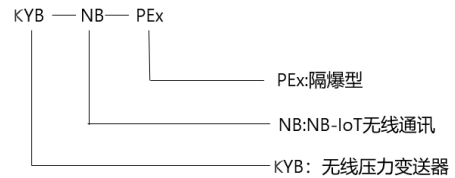
18、防护等级：IP66

19、产品重量： ≤ 1300 g

工作条件：

变送器避免安装在机械振动和较强电磁干扰的环境下。

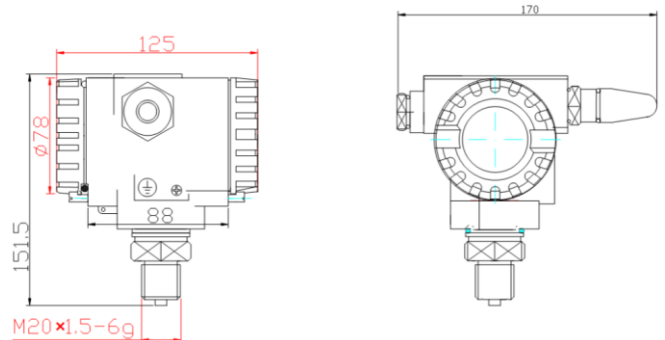
选型：



产品外形：



产品尺寸：



五. 校零操作

长按“Z”键，屏幕主显示区闪烁，右下角显示“NO”然后按“S”键，右下角显示“YES”，表示进行零点校准，按下“M”键保存即可。

六. 安全说明

安装过程中应确保变送器过程连接牢固，方可加压测量；拆卸前应确保关掉被测介质的阀门使压力降至常压，方可拆卸，以免介质喷出发生事故。

对于需要防爆的工作场合，待旋紧后盖后方可安装至危险场合测量压力，避免在危险场合带电开盖操作，不正确的操作将会引起严重的人身伤害和重大的物质损失。产品的外壳屏蔽地端必须与大地可靠连接，以确保运行的安全可靠。外接地需要线径不小于 4mm² 的黄绿导线可靠连接。

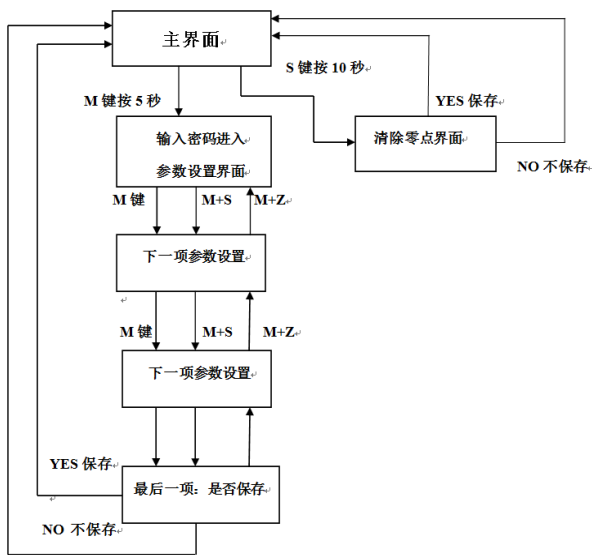


七.参数设置:

参数的设置密码是 00001,输入密码后可修改下列参数值。

参数代号	意义
P00	密码输入菜单 密码: 00001
P01	偏移量
P02	上报周期 (5~1440)分钟
P03	检测周期 (1~1440)分钟
P04	上限报警值, 0 表示不启用该功能
P05	下限报警值, 0 表示不启用该功能
P06	变化值报警,两次检测值之间的变化值超过总量的百分比,0 表示不启用该功能
E01	设备 IMEI 号
E02	SIM 卡号
E03	无线通讯协议的版本号
P99	软件关机: 1 表示关机 关机后长按 M 键 10 秒, 开机
End	1: 保存当前的参数然后退出 0: 不保存直接退出

常按”M”键,进入参数设置,根据显示的参数代号可以获得对应的参数值,继续按 M 键顺次查看各项参数值。



【小技巧】:

M+S: 不松开 M 键持续按下 S 键则加速进入下一项菜单;

M+Z: 不松开 M 键持续按下 Z 键,则加速退回上一项菜单;

八.通过网由平台查看数据

第一步: 在昆仑海岸云平台 iot.klha.net 注册账号;

第二步: 平台账号审核成功后,登录进入云平台,添加 NB 设备,点击网关设备管理页面,点击新增,设备类型选移动/电信 NB 设备,设备序号为产品的标识码(见产品铭牌标签或二维码);设备型号按下面的型号来选。

平台网址	iot.klha.net
设备序号 (SN)	铭牌 15 位数字
设备类型	移动/电信 NB 设备
设备型号 (MODEL)	KYB_NB_PYT_V21

设备型号也可直接通过手机微信扫描产品二维码获得,如下为扫一扫的文本信息

```
{“SN”:“333367891826775”,“NT”:“DX”,“MODEL”:“KYB_NB_PYT_V21”,“PN”:“20200508001”,“ICCID”:“”,“CO”:“”}
```

SN:表示设备序号 MODEL:表示设备型号 PN:表示生产编号

九.产品维修和故障排除

如果产品出现故障,请与我公司的售后服务取得联系,确认问题后需要把产品寄回本公司维修时请附带以下信息:

- 现场环境描述;
- 故障现象;
- 测量介质及其物理化学性质描述;

当产品需要维修或校准时,请在寄回前务必把残余的介质清理干净,特别是对人身健康有害的物质,如腐蚀性、有毒的、致癌的或具有放射性的物质。

十.产品保养

只能使用中性的试剂清洗变送器,避免使用带有腐蚀性的试剂清洗,如酸、碱性溶剂,家用洗涤剂等。变送器属于精密仪器,应存放在干燥通风的室内环境,避免阳光直晒。

十一.注意事项

1. 当收到产品时请检查包装是否完好,并核对变送器型号和规格是否与您选购的产品相符;
2. 若更换电池请先确认电池是否是能量型不可充电的 C/ER34615/3.6V/ 19Ah 锂电池,严禁更换其它型号电池;
3. 请保存好检定证书和合格证,维修时随同产品一同返回;
4. 安装变送器时注意变送器的安装方向,应垂直水平面安装,天线和玻璃不能朝上方以免进水;
5. 低温环境下,为保证准确测量压力,须确保被测介质(液体或气体)的流动性;
6. 安装或拆卸时要用扳手旋转螺纹上面的六方,严禁直接旋转变送器壳体,以免传感器探头与壳体脱离;
7. 客户不允许随意打开后盖,如特殊情况,装盖前一定要做好密封,拧紧后盖;
8. 安装或拆卸时,避免天线受力;
9. 为保证精度,大量程和小量程变送器不能相互替代使用;
10. 安装位置远离大量水汽和喷水,溅水管道口或井口。